



1939 - 2019

Jubilejní

Výroční 2019 zpráva

Sklopísek Střeleč, a.s.



**SKLOPÍSEK
STŘELEČ**
KVALITA V KAŽDÉM ZRNKU

Jubilejní
Výroční 2019 zpráva
Sklopísek Střeleč, a.s.

Obsah

ZPRÁVA PŘEDSTAVENSTVA O PODNIKATELSKÉ ČINNOSTI	6
VYUŽITÍ VÝROBKŮ	11
MISE, VIZE, STRATEGIE	13
UDÁLOSTI ROKU 2019	15
PODNIKATELSKÁ ČINNOST	25
MANAGEMENT SPOLEČNOSTI	



ZPRÁVA O PODNIKATELSKÉ ČINNOSTI

Vážení akcionáři,
Vážení obchodní partneři,
Vážení zaměstnanci,

uplynulý rok 2019 můžeme opět hodnotit jako rok velmi úspěšný, ve kterém byly splněny všechny hlavní parametry našeho podnikání. Za zcela zásadní považuji další pokrok v oblasti bezpečnosti práce.

Nedošlo k žádnému vážnějšímu pracovnímu úrazu našeho pracovníka a velmi podstatné je obecně zlepšené vnímání ochrany zdraví našimi zaměstnanci na všech úrovních.

Čistota a organizovanost ve všech výrobních prostorech je dobrým předpokladem pro pokračování tohoto trendu. Dokončením investic bylo dosaženo splnění přísných zákonných limitů hluchnosti v okolí závodu a další snížení prašnosti v areálu.

Co se týká hlavních parametrů našeho podnikání, nebylo sice dosaženo plánovaného množství dodaných písků v tunách, ale meziročně bylo expedováno o 3% více. Důležité však je, že tržby byly překročeny o 7% proti roku 2018. Výrobní náklady byly mírně zvýšeny o 3% a to hlavně v položkách, které se obtížně ovlivňují. Nejdůležitější je ovšem zvýšení výrobní marže a zisk před zdaněním proti předchozímu roku.

Základem skvělého finančního výsledku je přísná kontrola výrobních nákladů, kvalitní výroba a efektivní prodejní strategie firmy se zaměřením na výrobky s vyšší přidanou hodnotou. Pokrok byl učiněn v oblasti údržby a to s důrazem na zvýšení prevence možných poruch. Velmi efektivní je zavádění nových metod organizace a reportingu s pomocí konzultantů z BFM. Takové zavádění změn způsobů práce je vždy velmi obtížné, ale výsledkem je rychlejší reakce na situace, které se denně musí ve firmě řešit.

Kvalita našich produktů a dobrá komunikace se zákazníky silně stabilizuje naši pozici jako solidního obchodního partnera. Výsledkem je pevná struktura dlouhodobých zákazníků a získávání nových, jako např. návrat dodávek do JMS Trnavy nebo další nárůst u prestižního odběratele vysoce kvalitních písků pro sklárny Zwiesel Kristallglas.

Naše stabilita vytváří příznivé podmínky pro nové investice, zaručující další rozvoj firmy do budoucích let, a to považuji za zcela zásadní. V tomto roce se zcela jistě projeví předpokládaný pokles růstu ekonomik v celé EU a tak bude velmi obtížné zachovat tempo našeho růstu dosahovaného v posledních letech. Dopady Covid-19 budou významné, ale věříme, že po ukončení, nebo alespoň zmírnění pandemických opatření bude následovat stabilizace podnikání. Nicméně nové inovace, drobná zlepšení a důsledná kontrola mohou případný pokles výrazně eliminovat.

Rád bych poděkoval všem našim zaměstnancům za kvalitní práci v roce 2019 a vyjádřil přesvědčení, že jsme v ní schopni dále pokračovat. Dobrá nálada a otevřenost, která ve firmě panuje, mě opravňuje k takovému tvrzení.

Pavel Šedlbauer, předseda představenstva
Dne: 6. dubna 2020



PROFIL SPOLEČNOSTI



Nejstarší zjištěná zmínka o těžbě ve Střelči je z roku 1893, kdy se zde těžily kvádrové pískovce pro kamenickou výrobu. Těžil se zde kvádrový kaolinický pískovec, který se používal na obložení staveb, průčelí budov, dlažby, schody, brusné prstence pro stroje, do brusíren skla, pomníky apod. Pískovec byl například využit při stavbě Ministerstva obchodu v Praze, nemocnic v Jilemnici a Jičíně, kostela na předměstí Hradce Králové.

Výjimečné vlastnosti písků pro širokou průmyslovou výrobu objevil a docenil před 2. světovou válkou Ing. Dr. Bohuslav Stočes. V roce 1939 tak vznikla firma „První česká úpravna sklářského písku ve Střelči“.

V současné době je akciová společnost Sklopísek Střeleč významnou společností v českém a středoevropském prostoru. V oblasti výrobní kapacity a objemu prodaných křemenných písků patří mezi největší dodavatele ve střední Evropě. Je spolehlivým dodavatelem a seriózním partnerem pro dodávky křemenných písků pro široké spektrum použití.

Areál společnosti se nachází 10 km severozápadním směrem od města Jičín. Výrobní závod, který byl vybudován na katastru obce Újezd pod Troskami v osadě Hrdoňovice, je vybaven kvalitními technologiemi. Neustále probíhající modernizace technologií a kvalitní surovinové zdroje umožňují vyrábět křemenné písky s nízkým obsahem oxidu železa, které jsou nezbytné pro výrobu extrémně čistého skla.

Těžební prostor o rozloze 1,7 km² je nejrozsáhlejším místem pro těžbu sklářských písků v České republice. Vyráběné písky jsou základní surovinou pro křišťálové, obalové a ploché sklo a pro výrobu skelných vláken. Jsou vhodné pro široké využití ve slévárenském průmyslu. Chemická čistota a příznivá zrnitost jsou ceněny i v řadě jiných průmyslových oblastí, zejména v průmyslu elektrotechnickém a stavebním.

„Díky jedinečné výrobní technologii a surovinové základně se Společnost prosazuje ve všech oblastech průmyslu.“

Využití výrobků

Automobilový průmysl

Automobilová skla, zrcátka, skelná vlákna v plastech – zvýšení ořezuvzdornosti, žárovky, zapalovací svíčky, brzdové obložení, formy pro odlitky – slévárství, světlomety...

Výpočetní technika a zobrazovací technika

Polovodičový průmysl, zobrazovací displeje, procesory (nutná 100% čistota), optická vlákna...

Bytová výstavba a dům

Užitkové sklo, křišťálové sklo, skleněné výplně – okna, dveře, vitríny atd., moderní konstrukční materiál pro opláštění budov, vláknocementové desky, konstrukční beton, izolace, optická vlákna – stavební komponenty, maltové, podlahové a fasádní směsi, lustry, osvětlovací tělesa, žárovky, zrcadla, obrazy, posypy lepenek, umělecká výzdoba, nátěrové barvy, filtrační písek do bazénů, výplň dveří automatických praček, zásypové písky (výkopy, dlažby, zimní posyp), solární panely, glazury obkladaček, dlažby, střešní tašky...

Osobní použití

Šperky, skleněné ozdoby, osobní a hvězdářské dalekohledy, zaměřovací optika, optika fotoaparátů, kamer a projektorů, varné sklo, domácké sklo, hotelové sklo, zubní pasta, komponenty pro zubní laboratoře, skleněné figurky, vodní sklo – součást pracích a čistících prostředků.

Sportoviště – zábava

Beach volejbal, fotbalová hřiště, golfová hřiště, optika loveckých zbraní, tenisové kurty, dětská hřiště, kolbiště pro koně, bezpečnostní skla ve výběhu zvířete v ZOO, terária, akvária...

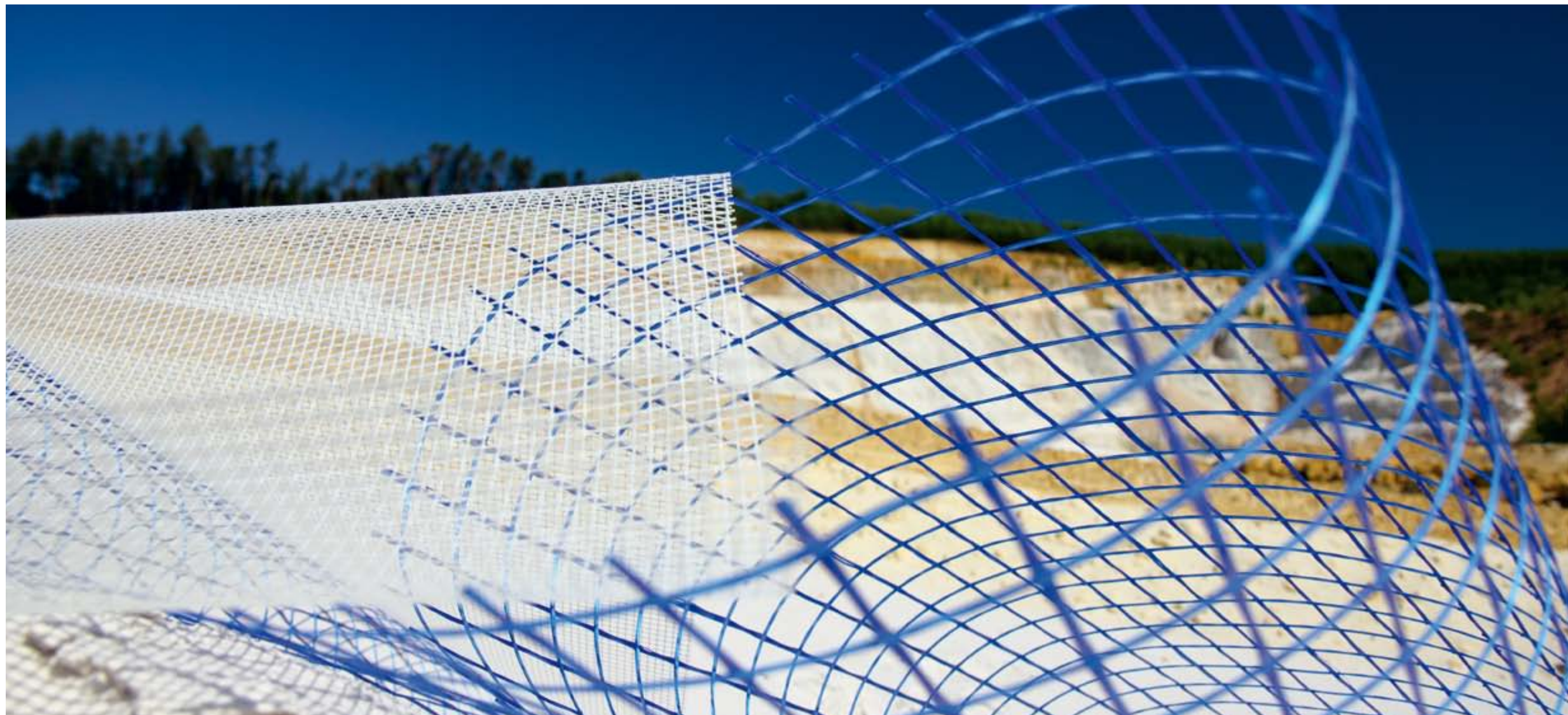
Slévárství – formovací směsi a písková jádra

Kolejová doprava, armádní technika, armatury, konstrukční prvky, ovládací prvky – kola, páky, těžký průmysl, lehký průmysl...

Průmysl - ostatní

Tryskací materiál, barvy, kolejová doprava, skleněná průmyslová potrubí, laboratorní sklo, ochranné a protihlukové stěny, komponenty pro výrobu umělého kamene, obalové sklo, zátky lahví...

„Jsme součástí vašich životů.“



MISE, VIZE, STRATEGIE

MISE

Z naší suroviny vyrábíme a prodáváme vysoce kvalitní písky dle potřeb zákazníků a s maximálním ohledem na životní prostředí.

VIZE

Budeme nadále budovat dobré jméno společnosti, a to jak díky výborné kvalitě našich písků, tak i přístupem k životnímu prostředí, bezpečnosti práce a působením do okolí.

STRATEGIE

Nadále zvyšovat úroveň péče o zákazníky a budovat dobré vztahy s odběrateli i dodavateli.

Modernizováním výrobních technologií zajistit maximální využití suroviny.

Trvale zlepšovat pracovní prostředí a vzděláváním svých zaměstnanců zvyšovat jejich profesionalitu.

Aktivně komunikovat jak s okolními obcemi, tak i se zájmovými organizacemi a občany a budovat s nimi silné partnerské vztahy.

Pokračovat v zodpovědném přístupu k životnímu prostředí a snažit se o snížení energetické náročnosti.

„Víme, co chceme.“



UDÁLOSTI ROKU 2019

LEDEN

Na začátku ledna proběhlo již tradiční setkání managementu Sklopísku s nejvýznamnějšími dodavateli. Byly vyhodnoceny projekty realizované v roce 2018 včetně jejich přínosu pro Sklopísek a zároveň představeny i projekty nové, se kterými se dodavatelé seznámili.

ÚNOR

18.2. se ve Sklopísku konal prezentační den, na kterém byly představeny roční zprávy členů managementu a vybraných pracovníků s cílem vyhodnotit rok 2018 a prezentovat cíle pro rok 2019. Pozvání na tuto akci přijali i pánové Ing. Jiří Lša (předseda dozorčí rady) a Ing. Pavel Šedlbauer (předseda představenstva). Oba pozitivně vyhodnotili nejen vystoupení jednotlivců, ale i vysokou úroveň prezentovaných zpráv a očekávaný výhled do budoucna. Pozvání na tuto akci přijal jako host pan L. Homola ze společnosti BFM.

BŘEZEN

11.-15.3. provedla firma KPMG Česká republika Audit, s.r.o. ve Sklopísku závěrečný účetní audit. Hospodaření společnosti je plně v souladu s českými účetními předpisy.
28.3. - 30.3. se v Harrachově uskutečnilo školení s Mgr. Petrem Daňkem (certifikovaným systemickým koučem) na téma týmová spolupráce, vnitropodniková komunikace a akceptace změn. Součástí této akce byla i exkurze do Sklářny NOVOSAD&SYN, která je tradičním ručním výrobcem luxusního nápojového skla a lustrů.

DUBEN

5.4. jsme se zúčastnili výstavy FOR HORSE v Praze, kde byla projednána možnost stát se dodavatelem písku pro prestižní světový závod v parkurovém skákání Global Champions Prague Playoffs, který byl plánován na listopad. Na této výstavě jsme představili naše písky, upoutali pozornost reklamním bannerem a zároveň projednali možnost přispět PR článkem do časopisu Jezdectví s jeho šéfredaktorkou.

Ministerstvo průmyslu a obchodu nás, jako nejvýznamnějšího dodavatele sklářských a slévárenských písků, požádalo o možnost návštěvy pro své kolegy z Vietnamu. 12.4. se tedy ve Sklopísku konalo odborné setkání na téma „těžba a úprava sklářských písků“. Závěrem tohoto setkání účastníci pozitivně hodnotili čistotu v areálu, modernizaci a rozvoj společnosti a kladný přístup k BOZP.



UDÁLOSTI ROKU 2019



KVĚTEN

21.5. se ve Sklopísku uskutečnilo jednání představenstva, na kterém byly schváleny všechny důležité projekty pro další rozvoj společnosti.
27.5. provedl Odborový svaz skla, keramiky a porcelánu ve Sklopísku kontrolu, která byla zaměřena na dodržování předpisů v oblasti BOZP, revize a kontroly elektrického ručního nářadí a fyzickou kontrolu pracovišť. Nebyly zjištěny žádné nedostatky.

ČERVEN

7.6. se v Masarykově divadle v Jičíně konala oslava 80. výročí založení Sklopísku Střeleč. Slavnostním večerem nás provázel Jan Žíla, moderátor a manažer marketingu Českého rozhlasu v Liberci. Bohatý program zahájilo video z historie Sklopísku a pozdravy členů představenstva - předsedy představenstva p. Pavla Šedlbauera, člena představenstva p. Felixe Morena a dopis člena představenstva p. Otto Hieberta. Dále bylo možné zhlédnout módní přehlídku, písničnou animaci i pozdrav prezidenta ASKP a starosty obce Mladějov. V průběhu večera naše společnost věnovala 80 000,- Kč společnosti APROPO Jičín, která podporuje a pomáhá dětem s postižením. Symbolický šek této hodnoty předal Petr Hübner ředitelce společnosti paní Jitce Králové. Slavnostní atmosféru této akci dodal i závěrečný koncert skupiny Olympic.

22.6. se v rámci oslav 80. výročí založení Sklopísku Střeleč uskutečnil Den otevřených dveří pro širokou veřejnost. Zájemci si mohli prohlédnout výrobní prostory za doprovodu průvodců a před areálem závodu pro ně bylo připraveno občerstvení a doprovodný program. Pozornosti se těšila teoretická zdravotní osvěta včetně praktické zkoušky resuscitace na cvičné figuríně i ukázka zbraní a možnost vyzkoušet si „opilecké brýle“. Neméně lákavé bylo i představení moderní hasičské techniky, jejíž součástí byla hasičská plošina, díky které si návštěvníci odnesli jistě nevšední zážitek. Celá akce byla velmi zdařilá, o čemž svědčí i její návštěvnost, která přesáhla 1 000 návštěvníků.

ČERVENEC

10.-11.7. se ve Strážném v Krkonoších pod vedením profesionálního kouče a lektora s manažerskou zkušeností, Ing. Jana Hrušky, konalo školení TOP MGMT na téma „týmová spolupráce a koučování“.

SRPEN

Začátkem srpna se v prostoru bývalého vojenského cvičiště pod Zebínem konal sraz vojenských historických vozidel. Organizátorem této akce, která má dlouholetou tradici a je pořádána pravidelně od roku 1995, byl opět Klub vojenských historických vozidel v čele s Ing. Janem Zápotockým. V sobotu 4. srpna, následovala „tradiční závěrečná jízda“ do našeho lomu.

UDÁLOSTI ROKU 2019

Řidiči 72 vojenských vozidel si prověřili své dovednosti v členitém terénu s překonáváním překážek, ostrých sjezdů a výjezdů. I v tomto roce jsme finančně podpořili tradiční volejbalový turnaj na antuce v Dřevěnici a gala koncert druhého ročníku hudebního festivalu Karolíny a Václava Žmolíkových „Hudba z ráje“, který se uskutečnil 30.8. v kostele svatého Jana Křtitele v Újezdu pod Troskami.

ZÁŘÍ

3.-4.9. se v Muzeu skla a bižuterie v Jablonci nad Nisou uskutečnilo další, již VI. Setkání sklářů a keramiků. Účastníci tohoto Setkání zhodnotili vývoj sklářského průmyslu v uplynulém roce a očekávání v následujících letech. Mezi další témata patřily trendy v oblasti odměňování, motivace a stabilizace zaměstnanců a rovněž i otázky spojené se vzděláváním a umísťováním absolventů škol. Důležitým tématem byl i prodej výrobků na českém trhu. Na toto Setkání druhý den navázal „Golfový turnaj o putovní pohár prezidenta Asociace“

10.-11.9. provedl Český báňský úřad ve Sklopísku inspekční kontrolu zaměřenou na hospodárné využívání nerostného bohatství a geologickou dokumentaci. Inspektoři zkontrolovali evidenci dobývaných hornin i zemin, prověřili postupy těžby v terénu a důkladně se věnovali i vedení mapové dokumentace. Závěrem konstatovali, že ložisko je dobýváno hospodárně. Sklopísek Střeleč v tomto roce opět podpořil tradiční festival „Jičín – město pohádky“, a to nejen finančně, ale i bezplatnou dodávkou písku včetně zajištění instalace dřevěné základny pro dětské pískoviště na Valdštejnově náměstí.

ŘÍJEN

8.-9.10. proběhl ve Sklopísku 1. dozorový audit našeho IMS, který provedli auditoři společnosti BUREAU VERITAS CZECH REPUBLIC, spol. s r.o. Náš systém je plně zavedený a funkční, nebyly shledány žádné nedostatky.

23.10. se v Teplicích konalo pravidelné podzimní jednání představenstva SPS. Na programu byly výsledky firmy, informace o prodeji, obchodních příležitostech, BOZP, pracovních úrazech, nástupu nových zaměstnanců a vyhodnocení oslav 80. výročí založení firmy a Dne otevřených dveří. Představenstvo se seznámilo s předpokladem zisku roku 2019 a schválilo plán investic na rok 2020. Součástí této služební cesty do Teplic byla i velice zajímavá exkurze do AGC FLAT GLASS CZECH, a.s.,



UDÁLOSTI ROKU 2019



LISTOPAD

6.-8.11. se v Brně konala Mezinárodní konference „Udržitelná těžba“. Této konferenci se zúčastnilo více než 110 evropských odborníků, kteří diskutovali o možnostech moderní udržitelné těžby nerostů. Společným cílem bylo ukázat těžbu nerostů jako atraktivní obor s budoucností. Význam naší společnosti na evropském trhu prezentoval Lukáš Horák, který vyzdvihl důležitost sklářských a slévárenských písků v každodenním životě i jejich potřebu pro budoucnost.

12.-13.11. se rovněž v Brně konaly již tradiční 56. slévárenské dny. Zástupci sléváren a dodavatelů na této konferenci diskutovali o budoucím vývoji v tomto odvětví v návaznosti na dílčí informace o možné nastupující krizi. Hlavním tématem odborných přednášek a seminářů byl odvoz použitého ostřiva (písku) na zpoplatněné skládky. Na dalším ročníku Slévárenských dnů bude mít naše společnost výstavní stánek s ukázkou výrobního portfolia.

PROSINEC

3.12. se konalo již tradiční předvánoční setkání se starosty a místostarosty okolních obcí. Zástupci obcí Mladějov, Újezd pod Troskami, Libuň, Troskovice a Holín byli seznámeni s aktivitami Sklopísku v roce 2019 a s plány pro rok 2020. Rovněž se diskutovalo o další vzájemné spolupráci. Setkání proběhlo v přátelské atmosféře a potvrdilo dobré vztahy mezi Sklopískem a okolními obcemi.

V prosinci se již tradičně pořádal vánoční večírek firmy. V rámci večera byli představeni noví zaměstnanci firmy a zaměstnanci pracující ve firmě 5, 15, 20, 25 a 30 let.

PODNIKATELSKÁ ČINNOST

Bezpečnost a ochrana zdraví při práci (BOZP) a PO

BOZP

Zaměstnanci i dodavatelské firmy jsou pravidelně školeni v oblasti BOZP, PO a ŽP. Nejen opakováním bezpečnostních zásad a pravidel, ale i školením nových skutečností a novinek v právních požadavcích BOZP a PO je udržována vysoká úroveň bezpečnosti v naší společnosti. Návštěvy, které se pohybují po areálu naší firmy, jsou vždy vybaveni OOPP a proškoleni z bezpečnostních pravidel naší společnosti. Pravidla jsou k dispozici jak v českém, tak i anglickém jazyce.

Úrazy

V roce 2019 jsme měli pouze lehká zranění bez pracovních neschopností. Jednalo se především o drobná odření, řiznutí či pohmoždění. I přes tyto drobné úrazy jsou pracovníci vždy na úrazy upozorněni a proškoleni z bezpečnosti a ochrany zdraví při práci. Dále jsou učiněna opatření k eliminaci dalších takovýchto úrazů.

AED

Naše firma pro účinnější způsob při poskytování první pomoci a resuscitace zakoupila Automatizovaný Externí Defibrilátor (AED). Přístroj je umístěn ve vestibulu firmy, kde je v případě potřeby k dispozici.

Prověrky BOZP

Každoročně se v naší společnosti v měsíci květnu uskutečňují na základě ustanovení § 108, odst. 5 zákoníku práce prověrky BOZP. Bylo stanoveno 8 prověřkových komisí, které se zaměřili na kontrolu bezpečného pracovního prostředí. Zjištěné závady a nedostatky byly ve stanovených termínech odstraněny.

OOPP

Rok 2019 byl klíčovým rokem při výběru nových prvků pracovního oblečení. Hlavním cílem byla integrace reflexně-oranžových prvků do všech vrstev pracovního oblečení tak, aby se eliminovala nutnost nošení silonové reflexní vesty. Dalším kritériem byla kvalita zpracování, pohodlí pracovníků a funkčnost při dodržení všech bezpečnostních prvků. Pro zvýšení komfortu zaměstnanců v letních měsících byly zavedeny firemní kraťasy v délce zakrývající koleno.

Kontroly a audity

Ze strany OS SKP (Odborový svaz skla, keramiky a porcelánu) proběhla kontrola s důrazem na bezpečnost jednotlivých pracovišť a provádění revizí elektrických spotřebičů a nářadí. Kontrola neshledala zásadních závad a ocenila vysoký standard naší společnosti.



PODNIKATELSKÁ ČINNOST

Bezpečnost a ochrana zdraví při práci (BOZP) a PO

Ve dnech 8. 10. – 9. 10. 2019 byl auditorskou firmou Bureau Veritas proveden dozorový audit naší společnosti. Audit neshledal žádných neshod.

Požární ochrana

Oblast požární ochrany je soustavně udržována na vysoké úrovni. Požární hlídky jsou každoročně školeny, a to nejen teoreticky, ale i prakticky. Přenosné hasicí přístroje (PHP), vnitřní hadicové systémy a venkovní hydranty jsou udržovány v bezvadném stavu a jsou každoročně kontrolovány revizním technikem. Dokumentace o požární ochraně je udržována v souladu se zákonem o Požární ochraně a prováděcí vyhláškou k tomuto zákonu.

Těžba

Dobývací práce v roce 2019 pokračovaly v selektivní těžbě sklářských a slévarenských písků dle požadavků výrobního útvaru. Během roku jsme úspěšně reagovali na zvýšené požadavky suroviny pro výrobu kvalitních jemnozrnných produktů s nízkým obsahem železa. Těžba suroviny pod hladinou podzemní vody probíhala dle platného povolení a bylo tak zajištěno dokonalé využití kvalitních sklářských poloh.

Podle plánu sanace a rekultivace byl na vnitřní výsypku ukládán skrývkový materiál, který je tvořen z horní skrývky a tvrdých pískovcových poloh. V loňském roce byla Českým báňským úřadem provedena inspekční prověrka. Inspekce byla zaměřena na hospodárné využívání nerostného bohatství a geologickou dokumentaci. Nebyla zjištěna žádná závažná pochybení, pouze doporučení na zlepšení. Závěrem bylo konstatováno, že ložisko Střeleč je dobýváno hospodárně. Zároveň nás během roku navštívil Obvodní báňský úřad pro území krajů Královéhradeckého a Pardubického. Inspekce provedla kontrolu doporučení, která vyplynula z komplexní prověrky provedené výše zmíněným úřadem v roce 2018.

Surovinová základna

Při těžbě sklářských a slévarenských písků byl důraz na optimální využívání suroviny dle obsahu železa a zrnitostního rozsahu. Vhodně zvolený typ suroviny pro danou výrobu je základním prvkem zvýšení životnosti těžebního ložiska a optimálního využití veškerých sklářských i slévarenských písků.



PODNIKATELSKÁ ČINNOST

Těžba

Měření hlučnosti a seismiky

Stálý monitoring seizmických účinků trhacích prací nevykazoval překračování přípustných hygienických předpisů stanovených pro sledované objekty dle ČSN 730040. I nadále se využívá stálého měřiče INSTANTEL MINIMATE +, který umožňuje přenášení naměřených hodnot mobilním telefonem a pomáhá tedy vedoucím pracovníkům mít přehled nad aktuálním stavem situace v ložisku. Výsledky splňují požadované hodnoty a jsou dvacetinásobně menší než stanovený limit. V celoročním měření hodnot hluku bylo zjištěno, že stupeň hlučnosti ve venkovním prostředí se nezvyšuje. Tím je splněna jedna z podmínek povolení hornické činnosti.

Měření prašnosti

Pravidelným mytím a údržbou komunikací a odstavných ploch v areálu závodu a v lomu byla splněna další z podmínek povolení hornické činnosti. O úklidové práce pečuje zametací vůz, který velmi napomáhá ke snížení prašnosti v areálu společnosti a zároveň kropicí vůz, který je doplněn o stálá kropicí místa s vyšší frekvencí pohybu strojních mechanismů. Stálý monitoring prašnosti, prováděný autorizovanou firmou, nevykazoval překračování stanovených limitů.

Ochrana podzemních a povrchových vod

Dobývací prostor, na kterém probíhá těžba sklářských a slévárenských písků se nachází také na katastrálním území obce Troskovice. Z tohoto důvodu a na základě dobrých vztahů s touto obcí se naše společnost rozhodla podílet na spolufinancování nového vodního zdroje pitné vody pro obec Troskovice. Subdodavatelská firma zajišťovala stálý monitoring podzemních a povrchových vod v blízkém i širším okolí ložiska. Cílem byla schopnost prognózovat vývoj hladiny podzemní vody v objektech pro zásobování obyvatelstva. V roce 2019 monitoring opět nevykazoval úbytek vod, ba naopak, vodní hladiny v monitorovacích objektech stagnují či se mírně zvyšují.

„Péče o životní prostředí je prioritou Společnosti.“



PODNIKATELSKÁ ČINNOST

Technická podpora

Cílem pro rok 2019 nebylo pouze udržet bezporuchový chod zařízení, ale také sledovat prioritu a efektivitu údržby vhodnou vizualizací jednotlivých servisních požadavků. Práce na investicích probíhala v rámci schváleného rozpočtu a ve stanovených termínech.

Opravy a údržba

Provádění servisních zásahů vychází ze zásobníku práce vedeného v informačním systému. Úkoly vybrané s ohledem na priority jsou vizualizovány a projednávány s týmem údržby tak, aby provedení bylo co nejefektivnější. Po provedení je reálný rozsah práce vykázán do informačního systému a veškeré náklady jsou tak přiřazeny konkrétnímu stroji a středisku. Systémové změny chodu údržby byly podpořeny celoročním vzděláváním vedoucích pracovníků údržby a podporou ze strany správce informačního systému.

Významné opravy

První významnou, ale bohužel i neplánovanou opravou se v lednu 2019 stala oprava rentgenu, výměna rentgenové lampy. Oprava za bezmála 1 mil.Kč byla provedena v rámci zimní odstávky provozu Mokré úpravny.

Nosné opravy v roce 2019 byly směřovány do technologie mletí, kde se zejména ve druhé polovině roku provedla oprava větrných třidičů, generální oprava převodové skříně a výměna všech opotřeбенých částí potrubního systému dopravy písku.

Nejnákladnější opravou roku 2019 bylo podbíjení kolejnic vlečky, které proběhlo na spojovací koleji a na nakládce ve výrobním areálu. Strojnímu podbíjení předcházela příprava projektové a datové dokumentace pro správné nastavení podbíjecího stroje. Práce na dokončení opravy vlečky budou pokračovat v budoucnu na odstavných kolejích vlečky v železniční stanici Libuň. Pro tuto opravu bude nutné zvolit vhodné řešení s ohledem na efektivitu a neomezení provozu nakládky.



PODNIKATELSKÁ ČINNOST

Investice

Instalace nového třídíče byla prioritní investicí loňského roku. Jednalo se o poslední zařízení, které chybělo ke kompletaci celého nezávislého třídícího uzlu pro sušení, třídění, dopravu a uskladnění zejména nízkoželezitých písků. Výrobní kapacity je tak možné optimalizovat pro co nejvyšší efektivitu výrobních procesů.

Další neméně významnou investicí bylo pořízení a instalace nového čerpadla Sigma, které slouží na čerpání lomové vody a udržování hladiny lomových lagun na úrovni dle platného rozhodnutí. Předpoklad plného provozu nového čerpadla se předpokládá v březnu letošního roku 2020.

Společnost prokazuje v rámci své zodpovědnosti plnění hygienických limitů. Na konci roku 2019 vypršela platnost časově omezeného povolení na noční hygienický limit s tím, že společnost prokázala již plnění zákonem stanoveného limitu pro noční dobu ve výši 40 dB. Veškeré záměry společnosti jsou řešeny s ohledem na zákonem stanovené hygienické limity.

„Provádění prací jak pracovníky technického útvaru tak i externích dodavatelů probíhá s nejvyšším důrazem na bezpečnost práce, kvalitu a efektivitu prováděných prací.“

Výroba a zpracování písku

V oblasti výrobní kapacity křemenných písků se Sklopísek Střeleč, a. s. řadí mezi největší dodavatele ve střední Evropě. Neustálá modernizace technologií umožňuje vyrábět křemenné písky s nízkým obsahem oxidu železa, které jsou základním elementem pro výrobu extrémně čistého skla.

Optimalizace výrobního procesu

V minulém roce se daleko více než v letech předchozích zúročily výsledky v hledání vnitřních úspor. Důraz byl kladen především na optimalizaci výrobních procesů, synchronizaci výrobních časů všech linek a eliminaci časů ztrátových při zavedení nového systému výroby pouze v pracovních dnech pondělí až pátek. Výsledkem byla optimalizace výrobních nákladů a zvýšení produktivity na jednoho pracovníka.



PODNIKATELSKÁ ČINNOST

Výroba a zpracování písku



Modernizace

Společnost také investovala nemalé finanční prostředky do zkvalitnění výroby sušených, ostře tříděných písků a tím naplnila moto společnosti „Kvalita v každém zrnku“ Díky této nákladné investici se stal náš provoz výroby sušených a tříděných písků, nejen základem kvality dodávaných výrobků, ale také naprosto bezodpadovým.

Životní prostředí

Naše společnost se však neorientuje pouze na projekty přinášející zisk a produktivitu práce, ale také investuje do stálého zlepšování pracovního prostředí. Jedná se zejména o systém využití prachových částic ve výrobě, které dále nezatěžují životní prostředí. Firma úzce spolupracuje se všemi zaměstnanci na realizaci jejich drobných návrhů pro odstraňování všech i těch nejmenších zdrojů prašnosti a hluku.

Produkty

Do výrobních procesů mokré a suché úpravy byly na základě požadavků obchodního útvaru i nadále promítány dříve nestandardní požadavky našich stávajících i nových zákazníků na rozdílnou nebo úzce specifikovanou kvalitu našich běžných produktů. I za tímto účelem jsme úspěšně zvyšovali flexibilitu jednotlivých výrobních linek, což v naprosté většině případů vyústilo ve schopnost nabídnout zákazníkovi požadovaný výrobek.

Obchodní politika

Vynikající zprávou za úsek obchodu je, že objem prodaných písků a realizovaných tržeb výrazně překonaly čísla roku předcházejícího. V meziročním porovnání se nám významně podařilo navýšit prodeje písků s vysokou přidanou hodnotou. Nicméně ne vše se nám zcela podařilo podle našich představ. Konkrétně v prodeji balených písků jsme v meziročních číslech zaznamenali pokles v řádu jednotek %. Tento pokles byl částečně dán trendem některých zákazníků, kteří přecházejí od písků balených k pískům volně loženým.

V kontaktu se zákazníky jsme kladli velký důraz na komunikativnost a otevřenost. Naším hlavním mottem je rychlá a kvalitní zpětná vazba, která povede k uzavření kupní smlouvy k oboustranné spokojenosti a bez zbytečné časové prodlevy. Byli jsme také přítomni na významných akcích. Jako příklad můžeme uvést setkání s členy Asociace skla a keramiky nebo prezentace naší společnosti při významných jubileích okolních obcí našeho regionu. I v roce 2019 jsme pokračovali ve vývoji nových produktů podle přání zákazníků. Jednalo se o nový typ nízkooželezitého písku se specifickou zrnitostí a o nový typ písku technického, určeného zejména pro kolejovou dopravu.

PODNIKATELSKÁ ČINNOST

Obchodní politika

Pro zlepšení služeb našim zákazníkům jsme na jaře 2019 zprovoznili myčku nákladních vozidel (pro silo-cisterny a sklápěcí auta) a otevřeli jsme zdarma přístupnou novou sprchu s toaletou pro řidiče. Dále jsme připravili nový automatizovaný odbavovací systém pro expedici vlhkých písků, který přinese zrychlení a zjednodušení procesu odbavení a náklady těchto písků. Významné obchodní úspěchy jsme, kromě prodejů v ČR, zaznamenali také na zahraničních trzích. Byla to především pohraniční oblast Německa, kde se nám podařilo získat nové zakázky zejména ve sklářském průmyslu. Nové zakázky jsou určeny do oborů průmyslu vyžadující křemenné písky s extrémně nízkým obsahem železa, díky kterým pronikáme i do oblastí s delší dojezdovou vzdáleností. Jsme hrdi na to, že jsme vnímáni jako spolehlivý a silný partner, který je rychle schopen reagovat na potřeby zákazníků. Výrobní a skladové kapacity, společně s technickým vybavením nám dovolují okamžité a nepřetržité celoroční dodávky.

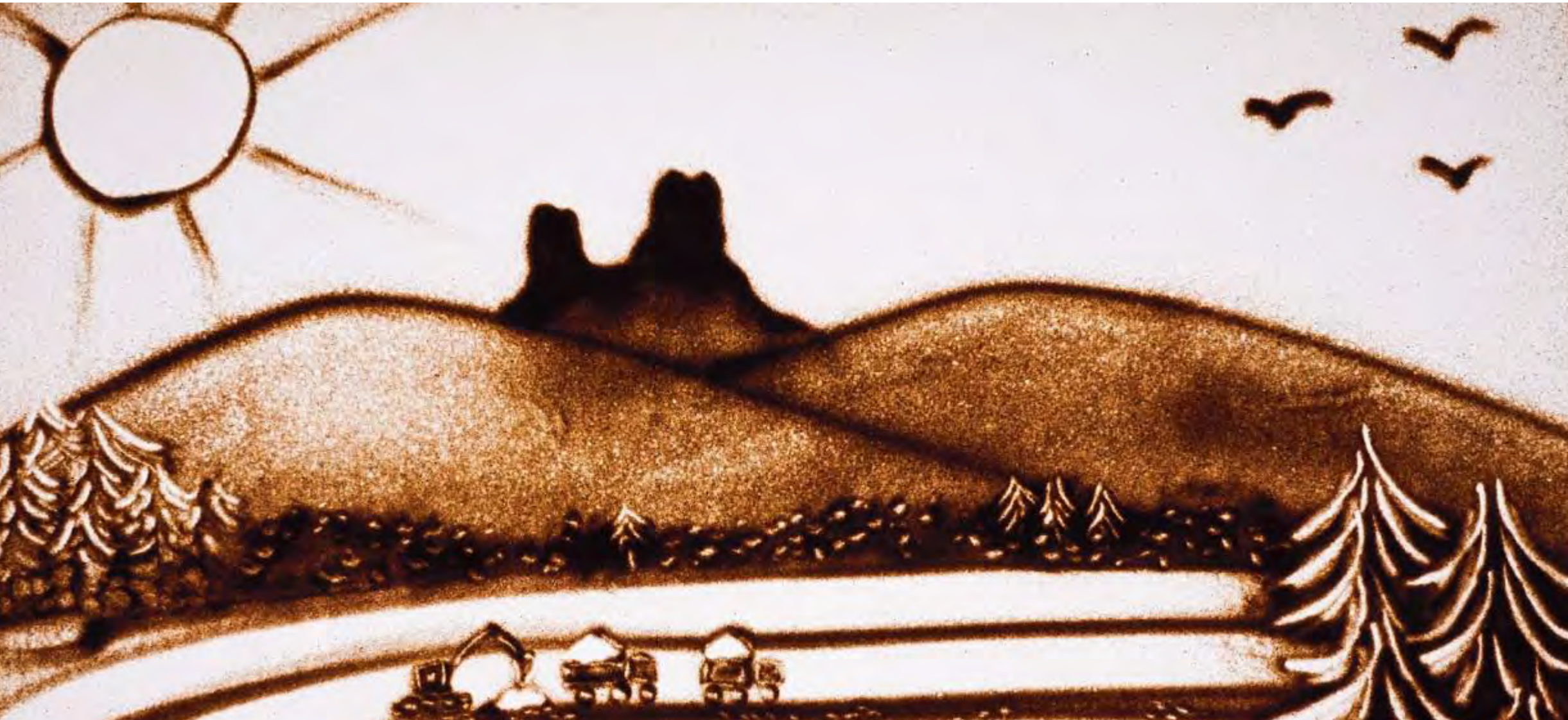
„Přání zákazníka je pro nás výzvou.“

Vědomí odpovědnosti

Společnost trvale usiluje o minimalizaci negativního dopadu výrobních činností na životní prostředí. Tento přístup pramení z vědomí odpovědnosti vůči obyvatelům okolních obcí, ale i z pocitu odpovědnosti za zachování kvalitního životního prostředí pro budoucí generace. Vědomí důležitosti ochrany životního prostředí je ve společnosti reprezentováno zavedením a certifikováním systému řízení dle normy ISO 14001 a ISO 50001. Se zřetelem k okolí našeho podniku se dlouhodobě a koncepčně snažíme snižovat hladinu hluku a prašnosti, pravidelně monitorujeme podzemní vody a naší prioritou je také rekultivace pozemků zasažených těžbou.

Naším prvořadým cílem je bezpečnost a ochrana zdraví našich zaměstnanců i všech pracovníků spolupracujících firem. Svědomitě dbáme na to, aby každá pracovní činnost byla prováděna bezpečnými pracovními postupy. Zpracovali jsme a soustavně hodnotíme a aktualizujeme systém identifikace a hodnocení rizik možného poškození zdraví při práci. Klademe důraz na prevenci tím, že naše zaměstnance soustavně vzděláváme a vychováváme k bezpečné práci a k ochraně zdraví. Podporujeme obce v regionu a snažíme se přispívat k dalšímu zlepšování kvality života jeho obyvatel. Příkladem je podpora dobrovolných hasičských sborů, školských zařízení i podpora kulturního a sportovního života v okolních obcích. Nedílnou součástí této podpory je také pomoc hendikepovaným dětem a neziskovým organizacím.





PODNIKATELSKÁ ČINNOST

Vědomí odpovědnosti

V roce 2019 byla takovým počinem podpora obecně prospěšné společnosti Apropro Jičín poskytující podporu dětem a mladým dospělým s mentálním, tělesným a kombinovaným postižením v regionu Jičínska. U příležitosti oslavy 80. výročí založení společnosti si z rukou ředitele společnosti Ing. Petra Hübnera převzala zástupkyně společnosti Apropro symbolický šek na 80.000,- Kč na podporu léčebných terapií pro děti a dospělé s těžkým postižením.

„Společnost se hlásí k principům trvale udržitelného rozvoje s důrazem na spolupráci s blízkým okolím.“

Management společnosti

Petr Hübner
ředitel, a. s.

Jiří Veselka
vedoucí
ekonomického
útvary

Zdeněk Müller
vedoucí
technického
útvary

Zdeněk Novotný
vedoucí
obchodního
útvary

Pavel Novák
vedoucí
výrobního
útvary

Lukáš Horák
vedoucí
těžby

VEDENÍ SPOLEČNOSTI

Stav k 31. prosinci 2019:

Představenstvo

Předseda: Pavel Šedlbauer
Člen: Otto Lorenz Hieber
Člen: Felix Moreno Diaz
Člen: Mark Christopher James
Člen: Jiří Mašek

Dozorčí rada

Předseda: Jiří Iša
Člen: Ladislav Vostárek
Člen: Miroslava Marková

Sklopísek Střeleč, a. s. nemá pobočku nebo jinou část obchodního závodu v zahraničí.

Jubilejní

Výroční 2019 zpráva

Sklopísek Střeleč, a.s.

